

Plateforme éducative Service de garde



École internationale

La Vérendrye

3055, rue Mousseau
Montréal (Québec) H1L 4W1



Comité de rédaction

Cette plateforme éducative a été rédigée en collaboration avec le personnel du service de garde

Manon Pelletier, directrice

Isabelle Lamoureux , technicienne par intérim de Louis Gagnon

Christiane Camiré, éducatrice

Manon Vallières, éducatrice

Jean DeGrandpré, éducateur

Linda Brault, éducatrice

Maryse Savard, éducatrice

Linda Lacasse, éducatrice

Johanne Chevrier, éducatrice

Loubna Baroudi, éducatrice

Zina Yahiaoui, éducatrice

Jacynthe Massé, éducatrice

Noura Bennani, éducatrice

Nouara Chelouah, éducatrice

Linda Mouhous, éducatrice

Hanane Jabri, éducatrice

Hounaida Rahmaoui, éducatrice

et

Line Lemay, conseillère pédagogique aux services de garde

Bureau de l'organisation scolaire, CSDM.

Avril 2013

Introduction

La plateforme éducative du service de garde vous permettra de connaître l'approche que nous favorisons auprès des enfants, la programmation des activités qui leur sera offerte de même que le mode d'organisation choisi afin de contribuer, à notre façon, à leur réussite éducative.

Les objectifs généraux sont déjà inscrits dans la réglementation interne du service de garde et sont communs à tous les services de garde en milieu scolaire.

Rappelons d'abord ces objectifs :

- Veiller au **bien-être général** des élèves et **poursuivre, dans le cadre du projet éducatif** de l'école, **le développement global** des élèves **par l'élaboration d'activités** tenant compte de **leurs intérêts** et de **leurs besoins, en complémentarité** aux services d'enseignement de l'école;
- Assurer un soutien aux familles des élèves, **notamment** en offrant **à ceux qui le désirent** un lieu adéquat et, dans la mesure du possible, le soutien nécessaire pour leur permettre de réaliser leurs travaux scolaires après la classe;
- **Assurer la santé et la sécurité** des élèves, dans le respect des règles de conduite et de mesures de sécurité approuvées par le conseil d'établissement de l'école.

La lecture de cette plateforme vous apportera un éclairage précis concernant tous les moyens utilisés dans le quotidien des jeunes qui fréquentent notre service de garde.

Qui était le sieur de La Vérendrye ?

L'explorateur Pierre Gaultier de Varennes, seigneur de La Vérendrye est né le 17 novembre 1685 à Trois-Rivières et est décédé le 5 décembre 1749 à Montréal.

Pierre est éduqué par sa mère et fréquente le petit séminaire de Québec. Il devient soldat à 12 ans comme cadet à l'aiguillette dans les troupes coloniales.

Il décide de partir pour la France en 1707 et s'enrôle avec les troupes régulières françaises à l'âge de 20 ans.

En 1712 il obtient l'autorisation de revenir en Nouvelle-France. À l'automne, il épouse Marie-Anne Dandonneau du Sablé, la fiancée qui l'attend depuis cinq ans. Ils auront 6 enfants.

Pendant 14 ans, La Vérendrye pratique la culture de la terre, l'élevage et remplit ses fonctions militaires. Il opère aussi un petit poste de traite à La Gabelle au nord de Trois-Rivières, ce qui lui permet d'acquérir de l'expérience en traitant les fourrures avec les Amérindiens.



En 1731, Pierre commence ses expéditions et fait établir plusieurs forts. Le 1^{er} janvier 1743 en compagnie de ses fils, il remonte le Haut Missouri jusqu'à la rivière Yellowstone. Ils sont au pied des montagnes Rocheuses, dans la partie est du Wyoming. Les garçons sont certains que, s'ils traversent ces montagnes, ils verront la mer. Malheureusement, leurs guides amérindiens refusent de poursuivre leur chemin, disant qu'il est dangereux de continuer dans les territoires de leurs ennemis. Déçus, les frères La Vérendrye rebroussent chemin.

Le père et ses fils retournent à Montréal en 1744. Cinq ans plus tard, le roi de France les honore en accordant au père la Croix de Saint-Louis, la distinction la plus prestigieuse de l'époque, ainsi qu'une seigneurie pour lui et sa famille.

Pierre Gaultier de La Vérendrye est promu capitaine pour ses services. Il est à préparer une expédition sur la rivière Saskatchewan quand il décède à Montréal, le 5 décembre 1749 à l'âge de 64 ans.

Notre service de garde

L'esprit de découverte

La mission de l'école internationale La Vérendrye, en plus de répondre aux exigences et à la mission de Baccalauréat international (IB), est inspirée des valeurs de son patronyme, le Sieur de La Vérendrye. À son image, nous désirons véhiculer l'esprit de découverte, le courage et la ténacité. Le service de garde de l'école s'inscrit lui aussi dans cette mouvance et offre aux élèves des activités en lien avec les principes suivants :

Découverte de soi



- Stimulation de la curiosité
- Découverte de ses goûts et champs d'intérêt
- Développement de ses compétences

Découverte de l'environnement



- Valorisation de l'école élargie
- Ouverture sur le monde

Découverte de la communication



- Maîtrise de la langue française
- Éveil à d'autres compétences linguistiques
- Appropriation des nouvelles technologies

Le profil de l'apprenant IB

«Le profil de l'apprenant de l'IB constitue le dénominateur commun des programmes de l'IB. Il énumère un ensemble d'attitudes et de qualités à développer chez les jeunes. » Le service de garde, avec des moyens qui lui sont propres, contribue au développement de ce profil d'apprenant en proposant des activités variées qui permettent de développer chacune de ces qualités. En raison de ses caractéristiques propres, le Programme primaire apporte une contribution significative à la formation d'apprenants qui s'efforcent d'être :



	Des investigateurs	Je développe ma curiosité par le jeu.
	Informés et instruits	Je découvre et explore le monde par des activités.
	Des penseurs	Je réfléchis avant d'agir.
	Des communicateurs	Je m'exprime, pose des questions et écoute.
	Intègres	Je respecte les autres, le matériel et le code de vie.
	Ouverts d'esprit	Je respecte les différences et démontre une ouverture.
	Altruistes	Je développe mon sentiment d'appartenance et j'aide les autres.
	Audacieux	J'essaie de prendre des initiatives dans le respect des règles.
	Équilibrés	Je m'engage dans les activités proposées.
	Réfléchis	Je reconnais mes points forts et les défis que je dois relever.

Que vivent les enfants au service de garde ?

Notre premier souci, comme service de garde en milieu scolaire, est de présenter aux élèves une image de cohérence et de continuité avec la classe. Le service de garde applique donc les mêmes règles que l'école en conformité avec les valeurs de son code de vie de même qu'il coopère à l'atteinte des objectifs de son plan de réussite.

Le personnel est également conscient du fait que la fréquentation d'un service de garde en milieu scolaire s'inscrit, pour plusieurs enfants, en continuité d'une fréquentation dans un centre de la petite enfance (CPE) ou une garderie en milieu familial.



Or, tout comme les centres de la petite enfance et les garderies en milieu familial régis par le ministère de la Famille et des Aînés (MFA), notre service de garde adhère aux cinq énoncés de principes qui guident le personnel éducateur dans leurs interventions quotidiennes auprès des élèves, de leur famille et des autres membres du personnel scolaire. Les cinq affirmations suivantes sont une adaptation, pour le milieu scolaire, des principes du programme éducatif *Accueillir la petite enfance – le programme éducatif des services de garde du Québec* :

1. Chaque enfant est unique

En développant une connaissance approfondie de chaque élève, le personnel qui en est responsable est en mesure de reconnaître et de respecter les particularités de chacun, son rythme de développement, ses besoins et ses champs d'intérêt.

Lorsque l'élève présente une difficulté marquée ou un handicap, le personnel du service de garde peut être appelé à participer à un plan d'intervention avec les parents et les autres intervenants de l'école.

2. L'enfant est le premier agent de son développement

Bien que la classe représente le lieu dédié à l'acquisition d'apprentissages disciplinaires de façon organisée, l'enfant réalise encore spontanément et de lui-même les apprentissages liés à son développement en expérimentant, en observant, en imitant et en parlant avec les autres (à la maison, en classe et partout ailleurs) grâce à sa propre motivation et à ses aptitudes naturelles. Le rôle de l'adulte demeure de guider et soutenir cette démarche car elle conduit à l'autonomie.

Tous nos jeux, toutes les activités que nous proposons aux élèves ont d'abord comme but premier qu'ils s'amuse. Toutefois, chaque jeu, chaque activité comportent un potentiel de défis plus ou moins complexes selon l'élève qui y participe. Ces défis pourront donc représenter une occasion d'apprentissage ou de développement pour l'élève. Le fait de bien connaître l'élève permet au personnel d'être conscient de l'ampleur et de l'importance du défi éventuel que ce jeu, cette situation ou cette activité peut représenter pour lui. C'est pourquoi le personnel demeure attentif et présent pour le soutenir lorsqu'il éprouve certaines difficultés tout en ayant le souci de respecter ses capacités.



3. Le développement de l'enfant est un processus global et intégré

L'enfant, qui prend le titre d'élève à son entrée à l'école, poursuit son développement dans toutes ses dimensions (affective, physique et motrice, sociale et morale, cognitive et langagière) et celles-ci agissent à des degrés divers, dans le cadre de ses apprentissages. Les interventions de l'adulte, les aménagements (ou l'organisation mise en place) et les activités proposées par le service de garde sollicitent de multiples façons l'ensemble de ces dimensions.

Le propre de notre service de garde, comme tous les services de garde en milieu scolaire, est d'offrir une programmation d'activités variées qui touche à tous les aspects (axes) du développement global.

DÉVELOPPEMENT COGNITIF ET LANGAGIER

Façon dont une personne pense, résout des problèmes, imagine, crée, mémorise et communique sa pensée.

Les activités permettent d'exercer leur pensée et de l'exprimer aux autres :

- jeux de mots, devinettes, discussions;
- jeux de stratégies, de mémoire;
- jeux imaginaires, de règles et consignes.

DÉVELOPPEMENT AFFECTIF

Développement d'habiletés qui permettent d'exprimer ses sentiments, d'être en contact avec ses émotions et de développer les concepts de soi et de l'estime de soi.

Les activités permettent aux enfants

- de prendre des risques;
- de relever des défis;
- d'affirmer leurs besoins;
- de verbaliser;
- de partager;
- de gagner et de perdre;
- d'avoir le droit de se tromper.

DÉVELOPPEMENT SOCIAL

Établissement de relations harmonieuses avec les autres et conduite acceptable au sein de la communauté.

Les activités permettent

- d'établir des liens avec les autres;
- de rechercher la communication;
- de développer des capacités d'empathie;
- d'exercer le sens des responsabilités;
- de faire des projets de groupe;
- l'apprentissage de la coopération et de la saine compétition.

DÉVELOPPEMENT MORAL

Pouvoir de distinguer le bien du mal et d'être capable de freiner certaines pulsions.

Les activités permettent

- de développer des capacités de partage et d'empathie;
- de reconnaître ce qui est bon ou mal;
- d'utiliser un vocabulaire clair relatif aux attitudes;
- de reconnaître et d'être capable d'identifier certains de leurs agissements;
- d'exercer un certain contrôle de leurs pensées et de leurs comportements;
- de trouver des solutions à leurs problèmes;
- d'approfondir certaines valeurs.

DÉVELOPPEMENT MOTEUR ET PSYCHOMOTEUR

Ensemble de composantes telles que : la motricité globale, la motricité fine, le schéma corporel, la latéralité, l'organisation spatiale, l'organisation temporelle et le sens du rythme.

Les activités permettent de

- développer la coordination, l'équilibre, le contrôle du tonus musculaire;
- développer la dextérité, la coordination oculomanuelle;
- connaître les parties du corps et permettre l'ajustement postural;
- développer l'attention, la mémoire la discrimination;
- s'orienter dans l'espace;
- développer la notion du temps;
- développer la régularisation, la répétition et la synchronisation.

4. L'enfant apprend par le jeu

Essentiellement le produit d'une motivation intérieure, le jeu en service de garde constitue pour l'élève le moyen par excellence d'explorer le monde et d'expérimenter. Les différents types de jeux auxquels il joue (solitaire, de groupe ou coopératif, moteur, symbolique, etc.) ou activités plus structurées auxquelles il participe sollicitent, chacun à leur manière, toutes les dimensions de sa personne.



Pas de théorie ni de notions à apprendre par cœur au service de garde, pas de cahier d'exercices ni de devoirs non plus sauf durant les moments prévus à cet effet. On joue pour jouer, on bouge ou on bricole pour s'amuser, mais chaque situation est une situation à partir de laquelle l'enfant peut apprendre. Il se découvrira des talents, des intérêts, des capacités, des limites qui deviendront des défis. Il apprendra à vivre dans une communauté, à coopérer, à communiquer, à prendre sa place et en laisser aux autres, etc.

Le personnel éducateur est là pour proposer et animer une programmation d'activités riche en possibilité d'apprentissage de toutes sortes et pour accompagner les découvertes des élèves et les aider à relever ce qui, pour eux, peut prendre l'aspect d'un défi.

5. La collaboration entre le personnel éducateur, le personnel scolaire et les parents est essentielle au développement harmonieux de l'enfant.

Il est important qu'une bonne entente et un lien de confiance existent entre le personnel éducateur du service de garde, les parents et les autres membres du personnel scolaire. L'harmonie entre tous et la cohérence des attentes et des exigences rassurent l'élève et favorisent la création d'un lien affectif privilégié entre lui et les adultes qui en prennent soin au quotidien.

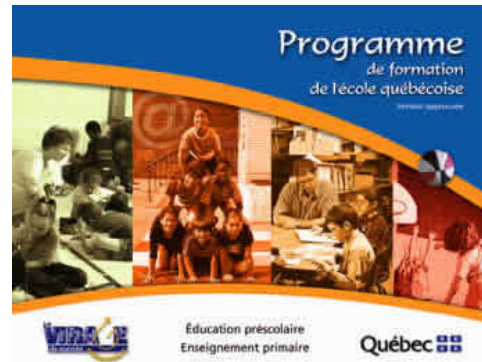
Les parents sont toujours les bienvenus au service de garde. Bien qu'il soit difficile d'échanger plus de quelques mots avec l'éducatrice ou l'éducateur responsable de l'élève lorsqu'un parent vient mener ou chercher son enfant il demeure toujours possible de s'entendre sur un moment spécifique pour échanger. Le parent est le premier responsable de son enfant et en tant que tel il peut nous apporter un éclairage important pour nous aider à mieux prendre soin de celui-ci. D'un autre côté, le personnel éducateur doit être vu comme spécialiste de l'éducation générale des élèves. Ses connaissances et sa vaste expérience auprès d'une multitude d'élèves peuvent être très utiles au parent. L'échange entre le parent et le personnel permet d'établir un climat de bonne entente au plan éducatif et une relation positive dont va bénéficier grandement l'enfant.

De la même façon, le personnel du service de garde et le personnel scolaire sont soucieux d'offrir aux élèves une image de cohérence. Ils partagent un code de vie commun qui leur permet d'insister sur le respect des mêmes règles, d'avoir les mêmes exigences pour faciliter une vie sociale harmonieuse. Ils partagent également un projet éducatif et un plan de réussite dans lesquels chacun a un rôle et des moyens qui lui sont propres pour permettre d'atteindre ses objectifs.



Les liens avec le Programme de formation de l'école québécoise¹

Le personnel de notre service de garde se fait un devoir de se familiariser avec certains éléments du *Programme de formation de l'école québécoise* afin de participer, à sa mesure, au développement des compétences des enfants. On peut donc attendre du service de garde que sa programmation offre aux enfants des occasions d'exercer ces compétences et en améliorer la maîtrise.



Voici les compétences travaillées en service de garde et des exemples de la façon dont le personnel éducateur peut en soutenir le développement

1. Exploiter l'information

Inclure dans sa programmation des activités, des situations ou des moments au cours desquels l'élève aura à se servir de données orales, écrites ou visuelles (textes, plans, consignes, instructions, dessins, etc.) pour réaliser quelque chose.

2. Résoudre des problèmes

Inclure dans sa programmation des activités, des situations ou des moments au cours desquels l'élève aura à trouver une solution à un problème relativement difficile pour lui.

3. Exercer son jugement critique

Interpeller les élèves à la suite d'une situation ou d'un événement afin qu'ils puissent se faire une idée personnelle après avoir réfléchi aux différents aspects d'une situation ou d'un événement.

4. Mettre en œuvre sa pensée créatrice

Éviter « d'imposer » un modèle quand la situation s'y prête. Souligner positivement l'apport de l'élève qui a osé faire autrement.

¹ *Programme de formation de l'école québécoise, ministère de l'Éducation du Québec, 2001*

5. Se donner des méthodes de travail efficaces

Inclure dans sa programmation des activités qui demandent d'agir avec méthode. Interpeller et encourager les élèves à prévoir comment faire pour y arriver, comment s'y prendre (étapes, moyens, ressources, etc.). Régulièrement, prendre le temps de leur faire verbaliser leur prévision et faire un retour par la suite sur la justesse de leur prévision.

6. Exploiter les TIC (technologies de l'information et de la communication)

Inclure dans sa programmation des activités au cours desquelles l'élève aura à utiliser les médias à bon escient et de la bonne façon pour réaliser quelque chose ou s'amuser.

7. Structurer son identité

Inclure des activités dans sa programmation, ou profiter de situations du quotidien, où l'élève pourra apprendre sur soi (aptitudes, limites, valeurs, préférences, etc.) et ce qui le relie ou le différencie des autres. Interpeller régulièrement les élèves afin qu'ils verbalisent ce que cette activité ou situation a pu leur apprendre sur eux-mêmes ou sur les autres.

8. Coopérer

Inclure dans la programmation de ses activités ou profiter de situations du quotidien afin que les élèves soient placés dans l'obligation de se mettre au service d'une équipe et favoriser la contribution des autres pour réaliser plus rapidement ou plus efficacement une tâche commune.

9. Communiquer de façon appropriée

Inclure dans la programmation de ses activités ou profiter de situations du quotidien pour soutenir l'utilisation adéquate et efficace par l'élève des langages (verbal, para verbal², non verbal, écrit) selon à qui il s'adresse, le contexte, le besoin, l'éthique.

² Ton, volume et cadence

La programmation

Activités quotidiennes

Sport d'équipes

- Soccer,
- Hockey cosom,
- Kickball,
- Baseball,
- Touch-football
- Etc.



Danse et rythmique

- Cerceau musical
- Ruban rythmique
- Danse exercice
- Danse folklorique,
- Chef d'orchestre
- Etc.



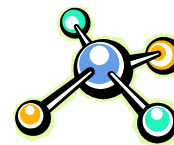
Jeux collectifs

- Jeux de ballons
- Ballons chasseur
- Soccer-quilles
- Jeux stratégiques
- Etc.



Activité sciences et cuisine

- Recettes
- Expériences
- Horticulture
- Etc.



Activité théâtre et créativité

- Marionnettes
- Devinettes
- Jeux de rôle
- Improvisation
- Etc.



Journées pédagogiques

Les activités des journées pédagogiques sont partagées entre des sorties et des activités thématiques à l'école.

- Activités sportives et de plein air (glissade, olympiades, plein air, piscine, etc.)
- Activités éducatives et culturelles (programmes d'observation de milieu naturel, ateliers d'arts, cuisine, spectacles, etc.)
- Activités ludiques (fêtes, parc intérieur, journée pyjama, quilles, kermesse, etc.)



Période de travaux scolaires

Du lundi au jeudi, nous offrons une période de 30 minutes pour permettre à l'enfant de faire ses devoirs au service de garde. Les informations à ce sujet paraissent dans la réglementation qui est remise à l'automne.








Activités spéciales

En plus de la programmation quotidienne, notre service de garde organise des activités spéciales pour souligner les moments forts de l'année, ou tout simplement parce que nous avons le goût de sortir de notre routine habituelle.



Ces activités peuvent prendre plusieurs formes, par exemple : la fête de Noël, de l'Halloween, de la Saint-Valentin, un spectacle, un concours amateur, une kermesse, etc.

Exemple de grille de programmation

Novembre		Nom du groupe		Nom de l'éducatrice	
Lundi	Mardi	Mercredi	Jeudi	Vendredi	
Message :			1		2
5	6	7	8	9	
12	13	14	15	16	
19	20	21	22	23	
26	27	28	29	30	
	 Activités spéciales	 Danse et rythmique	 Sports d'équipes	 Activités science et cuisine	
		 Jeux collectifs	 Théâtre et créativité	 Journée pédagogique	

Notre mode d'organisation

Formation des groupes

Dans notre service de garde, chaque élève est affecté à un groupe et à un membre du personnel éducateur. Cette organisation représente une occasion privilégiée pour l'éducateur ou l'éducatrice. Il ou elle peut ainsi développer une relation significative avec chaque élève, bien connaître son niveau de développement et ses champs d'intérêt de façon à offrir une programmation d'activités qui offre des occasions de défis à la portée de chacun.

Durant l'année scolaire, il peut arriver que les élèves puissent s'inscrire de façon individuelle à une activité plus spécifique offerte par le personnel éducateur. Cette possibilité nous permet, lorsque le climat de sécurité est bien établi, de répondre encore mieux aux intérêts individuels tout en permettant aux élèves de se familiariser avec un autre membre du personnel et d'autres élèves qui partagent le même intérêt.



Mise en œuvre de la plateforme

La direction de l'école, le technicien et l'éducatrice classe principale du service de garde sont responsables de voir à la mise en œuvre de la présente plateforme. C'est à eux que revient la responsabilité de veiller à ce que les activités mentionnées soient réalisées et que les élèves qui fréquentent le service de garde ainsi que leurs parents soient heureux et fiers de celui-ci.

Le personnel éducateur a également un rôle important à jouer dans la mise en œuvre de cette plateforme éducative en respectant la programmation dans la mesure de ses compétences et en faisant preuve d'un souci de formation continue afin de maintenir la qualité de ses interventions.

La plateforme sera, au même titre que le projet éducatif de l'école, évaluée et révisée de manière périodique afin de s'assurer qu'elle réponde bien aux besoins des élèves.